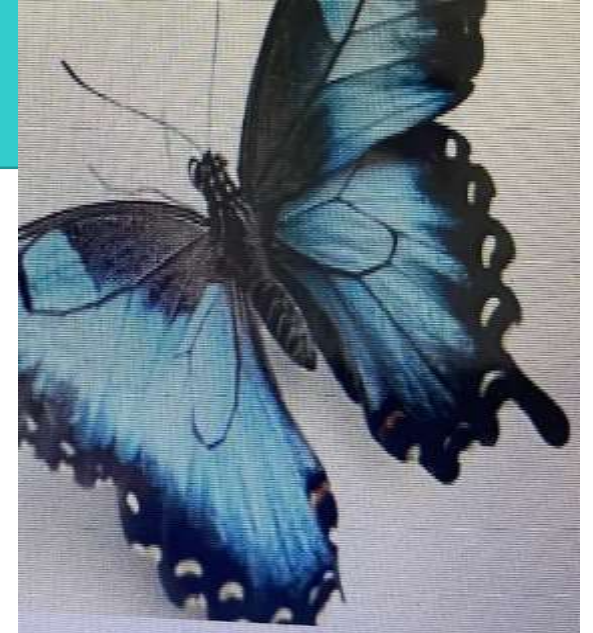


Yenilikçi, Yaratici ve Düşünen Kentler (Güvenlik Yönetimi)

DÖNÜŞÜM KONGRESİ BALIKESİR
30-31 MAYIS

Prof. Dr. Zerrin Toprak Karaman
30 Mayıs 2024,



Prof. Dr. Zerrin TOPRAK

Dokuz Eylül Üniversitesi
İktisadi ve İdari Bilimler
Fakültesi

“Yaratıcı/Düşünen Kentler”
Kentsel Yönetişim

6-7 Haziran 2003

Günümüzün sorunlar yumağı haline gelen kentlerinden beklenen; sürekli öğrenen ve bilgiyi kullanabilen, "yaratıcı ve yarışmacı kent" olmasıdır. Bir bakıma geleceğin kenti "ilim kenti"dir.

1. Ekonomik değer yaratma ve bu süreçte ahlaki kural ve değerleri dikkate alma,

2. Yönetimde birlikte karar alma, örgütlenme ve yönetim ilişkilerinde bizzat merkezde ve karar verici olmama,

3. Kaynak verimliliği demek olan, daha aza rağmen daha çoğu elde etmeyi başarma,

4. Sektörel işbirliğini sağlama ve sürdürülebilirlik,

5. Kültürler arası yaşam; dünya çok kültürlülüğünde ilerlerken yarattığı tehdit ve fırsatları saptamak ve tehditleri işbirliği projeleriyle kazanca çevirmek,

6. Bilgi toplumu; ilgi gruplarından istifade edebilme, bilgilendirilmiş toplumun, genç, yaşlı, kadın, erkek gibi çeşitli gruplarından gelen bilgi ve çabaları değerlendirmek.

7. Geçmişin ve bugünün bilgi ve tecrübelerini, kenteyle ulaşmada buluşturup kullanabilmek,

Sonucu alınmış programlardaki, başarı ve başarısızlıktaki sorumluluğu taşıyabilmek ve yeniden programlayabilmek



WHO'S YOUR CITY?

HOW THE CREATIVE ECONOMY
IS MAKING WHERE TO LIVE
THE MOST IMPORTANT
DECISION OF YOUR LIFE

RICHARD FLORIDA

AUTHOR OF THE RISE OF THE CREATIVE CLASS

CHARLES
LANDRY

THE CREATIVE CITY

A TOOLKIT FOR URBAN INNOVATORS

Sey Zorin Hoca,
Ülkenin deki yerleri ve
yerleşimlerin birbirleri ile olan
ilişkilerini deki ileri bir
düzeye taşıma için neyi
yapabileceği ile ilgili.
Nisan 2008 Ergin Özaltın

Faydalı olmasını
dilerim

Saygı ve saygılarımla

J. J.
Nisan 2008

Yaratıcı kentin canlılığı ve sürdürülebilirliği

için;

- uygun sayısallık,
- çeşitlilik,
- kabul edilebilirlik,
- emniyet ve güven,
- ayırıcı ve belirleyici olma,
- yenilikçilik,
- birliktelik ve sinerji,
- rekabetçilik ile
- Örgütsel kapasite yardımcı olmaktadır.

2000 yılı ilk basım, 2001 vd

Charles Landry

5 language

Article Talk

Read Edit View history Total

From Wikipedia, the free encyclopedia

For the hockey player, see Charles Landry (ice hockey).



This article may have been created or edited in return for undisclosed payments, a violation of Wikipedia's terms of use. It may require cleanup to comply with Wikipedia's content policies, particularly neutral point of view. (April 2020)

Charles Landry (born July 1, 1948) is an author and international adviser on the future of cities best known for popularising the *Creative City* concept. His book *The Creative City: A Toolkit for Urban Innovators* became a movement to rethink the planning, development and management of cities.⁽¹⁾

He is credited for his attempt to rethink city making through his work on intercultural cities, the psychology of cities, creative bureaucracies and the measurement of creativity in cities – the latter developed with Bilbao and now assessed through in-depth studies of 25 cities.⁽²⁾⁽³⁾⁽⁴⁾

Early life [edit]

Charles Landry was born in 1948 and brought up and educated in Britain, Germany and Italy. Landry was born in London to German parents who had escaped from the Nazis: His father Harald was a philosopher and Nietzsche specialist and his mother an artist. He was educated at the Nymphenburger Gymnasium in Munich, Keele University in Staffordshire and Johns Hopkins in Bologna where he was assistant to Lord Robert Skidelsky. His dissertation was on problems of post-industrial society.⁽¹⁾

Career [edit]

Charles Landry



Charles Landry at July 2011

Born	1948
	United Kingdom
Occupation	Writer, urban planner

Richard Florida

Article Talk

19 languages

Read Edit View history Tools

From Wikipedia, the free encyclopedia

For other uses, see Florida (disambiguation).

Richard L. Florida (born 1957) is an American urban studies theorist focusing on social and economic theory. He is a professor at the Rotman School of Management at the University of Toronto^[1] and a Distinguished Fellow at NYU's School of Professional Studies.^[2]

Florida taught at Carnegie Mellon University's Heinz College in Pittsburgh from 1987 to 2005, before moving to George Mason University's School of Public Policy, where he taught for two years. He was named a Senior Editor at *The Atlantic* in March 2011 after serving as a correspondent for TheAtlantic.com for a year.^[3]

Early life and education [edit]

Florida was born in Newark, New Jersey. He graduated from Rutgers College in 1979 with a B.A. in political science. He then attended Columbia University, where he studied urban planning (M.Phil. in 1984 and Ph.D. in 1986).^[4]

Research and theories [edit]

Florida's early work focused on innovation by manufacturers, including the continuous-improvement systems implemented by such automakers as Toyota.^[5]

Creative class [edit]

Florida is best known for his concept of the *creative class* and its implications for urban regeneration. This

Richard Florida



Florida in 2005

Birth 1957 (age 56–57)
Newark, New Jersey, U.S.

Spouse Rana Florida

Academic background

Alma mater Rutgers College (BA)
Columbia University (M.Phil., Ph.D.)

Academic work

Institutions Heinz College
George Mason University
University of Toronto

Work Urban policy

Paydařlar arası iřbirlięi ile hayata geirilen, yeni teknolojileri ve yeniliki yaklařımları kullanan, veri ve uzmanlıęa dayalı olarak gerekelendirilen ve gelecekteki problem ve ihtiyaları ngrerek hayata deęer katan zmler reten daha yařanabilir ve srdrlebilir Őehirler

Boyd Cohen

Article Talk

xA Add lan

Read Edit View history

From Wikipedia, the free encyclopedia

Boyd Cohen (born 1970) is an urban and climate strategist working in the area of sustainable development and smart cities. Currently he is Dean of Research at EADA Business School and co-founder of IoMob. Cohen received a PhD in Strategy & Entrepreneurship from the University of Colorado (2001). Along with Hunter Lovins, he co-authored *Climate Capitalism: Capitalism in the Age of Climate Change* in 2011. In recent years, Cohen has become most recognized for his work in smart cities, beginning with his Smart Cities Wheel framework and associated annual rankings of smart cities. In 2016, he published his second book, *The Emergence of the Urban Entrepreneur*, followed by the publication of his 3rd book, *Post-Capitalist Entrepreneurship* in 2017.

Background [edit]

Education [edit]

Cohen obtained his undergraduate degree in Organizational Behavior from Miami University in 1993. He completed his master's degree in Human Resources from the University of South Carolina. His final semester was spent at the Copenhagen Business School. After working for three years with Accenture in the U.S., Cohen began his PhD studies in strategy and entrepreneurship at the University of Colorado (Boulder).

Academic career [edit]

After obtaining his PhD at the University of Colorado, Cohen's first academic position was at the Instituto de Empresa in Madrid. Later he went to the University of Victoria in Canada from 2002-2006. While there he also was a visiting professor at INCAE. He later joined Simon Fraser University in Vancouver, Canada

Boyd Cohen



Born	1970
Nationality	American
Citizenship	United States
Alma mater	Miami University University of South Carolina University of Colorado
Known for	<i>Climate Capitalism</i> Smart Cities Wheel <i>IoMob</i> Scientific career
Fields	Sustainability Smart Cities Urban mobility
Institutions	EADA Business School Instituto de Empresa Simon Fraser University

TR22 Güney Marmara Bölgesi Akıllı Şehirler Raporu

KAYNAKÇA

- Aihemaiti, Ainiwaer, ve A. Halim ZAİM. “Ranking Model of Smart Cities in Turkey”. *Anatolian Journal of Computer Sciences* 3, sayı 2 (2018).
- “Akıllım Fikrim Çanakkale”. Erişim 20 Ekim 2020. <http://tbv.org.tr/aklim-fikrim-canakkale/>.
- “Akıllım Fikrim Çanakkale”. Erişim 20 Ekim 2020. <https://www.kalegrubu.com.tr/toplumsal-yatirimlar/projeler/aklim-fikrim-canakkale>.
- Avrupa Birliği. “Mapping Smart Cities in EU”, 2014.
- Balıkesir Büyükşehir Belediyesi. “Akıllı Şehir Balıkesir”. Erişim 23 Ekim 2020. <https://www.balikesir.bel.tr/haberler/akilli-sehir-balikesir-2020>.
- . “Stratejik Plan 2020-2024”, 2019.
- Birleşmiş Milletler. “World Urbanization Prospects 2018”, 2018.
- . “World Urbanization Prospects 2019”, 2019.
- Çevre ve Şehircilik Bakanlığı. “2020-2023 Ulusal Akıllı Şehirler Stratejisi ve Eylem Planı”, 2019.
- . “Akıllı Şehirler Beyaz Bülteni”, 2017.
- . “Kentten Örnekler”. Erişim 23 Ekim 2020. <https://www.akillisehirler.gov.tr/basarili-ornekler/>.
- DailyMotion. “Yerli Uçan Araba ‘Tusi’ Test Sürüşlerine Başladı”. Erişim 22 Ekim 2020. <https://www.dailymotion.com/video/x7z9z9f>.
- “Sürdürülebilir ve Akıllı: Akıllım Fikrim Çanakkale Konferansı”. Erişim 20 Ekim 2020. <http://tbv.org.tr/surdurulebilir-ve-akilli-aklim-fikrim-canakkale-konferansi/>.
- Türkiye Bilişim Vakfı. “Türkiye Akıllı Şehirler Değerlendirme Raporu”, 2016.
- Ulaştırma ve Altyapı Bakanlığı. “Ulusal Akıllı Ulaşım Sistemleri Strateji Belgesi ve Eylem Planı (2020-2023)”, 2020.
- Wikipedia. “Boyd Cohen”. Erişim 22 Ekim 2020. https://en.wikipedia.org/wiki/Boyd_Cohen.
- YILMAZ, Ensar, ve Salih ÇİTÇİ. “Kentlerin Ortaya Çıkışı ve Sosyo-Politik Açından Türkiye’de Kentleşme Dönemleri”. *Elektronik Sosyal Bilimler Dergisi* 35 (2011).

Creative cities indicators

Personal qualities

Will and leadership .

Human diversity and access to varied talent,

Organizational culture

Local identity

Urban spaces and facilities

Networking dynamics

Yaratıcı şehirler göstergeleri

1. Kişisel nitelikler

2. İrade ve liderlik

3. İnsan çeşitliliği ve çeşitli yeteneklere erişim,

4. Organizasyon kültürü

5. Yerel kimlik/aidiyet

6. Kentsel alanlar ve tesisler

7. Ağ dinamikleri

Örgüt : Yapısal Durum

Örgütün Etkileri : Hizmet

B YENİLİKÇİ: yeni bir fikir ve metod

A YARATICI: yeni şeyler yapma veya yeni fikirler düşünme yeteneğine sahip olmak veya bunu göstermek.

Ş DÜŞÜNEN: Kente yönelik çalışmaları sosyo-kültürel, ekonomik, teknik imkanları ve bilgisi, Doğal kaynakla

A Vb çok yönlü düşünmek ve bunun için kent hikayelerine de yer vermek

Strateji, Eğitim vb

R BELEDİYE KANUNU (5393 sk, md.14. sağlık, eğitim, sosyal hizmet ve I turizmi geliştirecek projeler (vesayet Bakanlık onayı) hizmet içi eğitim , kent konseyi, ihtisas komisyonu gibi yapıların değerlendirilmesi) 5216 sk, md.7 sağlık, eğitim ve kültür hizmetleri için bina ve tesisler yapmak, spor, dinlenme ve eğlence yerleri ile parkları yapmak; yaşlılar, engelliler, kadınlar, gençler ve çocuklara yönelik sosyal ve kültürel hizmetler sunmak; mesleki eğitim ve beceri kursları açmak; mabetler ile sağlık, eğitim, kültür tesis ve binalarının yapım, bakım ve onarımı ile kültür ve tabiat varlıkları ve tarihî dokuyu korumak; kent tarihi bakımından önem taşıyan mekânların ve işlevlerinin geliştirilmesine ilişkin hizmetler yapmak;

İmar ve bayındırlık komisyonu, çevre ve sağlık komisyonu, plân ve bütçe komisyonu, eğitim, kültür, gençlik ve spor komisyonu ile ulaşım komisyonunun kurulması zorunludur.(md15)

AKILLI ŞEHİRLERDE VERİ

Akıllı Şehirler Kapasite Geliştirme ve Rehberlik Projesi

T.C. Çevre, Şehircilik ve İklim Değişikliği Bakanlığı
Coğrafi Bilgi Sistemleri Genel Müdürlüğü



Şekil 12. Akıllı Şehir Bileşenleri

Akıllı Şehir, Akıllı Kent

Akıllı kent kavramı bilgi toplumu ile ilişkili bir konu tabii ki teknoloji verdiği imkanların kullanılması bugün bu dijital kente tekabül ediyor,

Kentlerin öğrenme teknolojik gelişme ve yeniliği destekleme yeteneğini ifade ediyor.

Her dijital kent mutlaka akıllı değil her akıllı kendinde dijital bileşenleri var burada topluluğun bilgi toplumu olması önemli ve

Verilerin doğrulanabilir ve yanlıştırabilirliğinden sonra bilgiye dönüşmesi ile ilgili bir kavram dolayısıyla eğer veri, information, bilgi bilgelik, değerlendirme sürecinden sonra bilgiye dönüşmüyor ve bilgelik oluşmuyorsa o zaman çok önemi daha olmayacaktır sadece bilgi veri yığını olacaktır dolayısıyla bu yığının fazlada faydası olmayacaktır ve bilgeliğe yaramayacaktır

Hoon Han , Hoo Lee ve Tan Yiğitcanlar vd (2008), Towards Ubiquitous City: Concept, Planning, and Experiences in the Republic of Korea
https://www.researchgate.net/publication/43509244_Towards_ubiquitous_city_Concept_planning_and_experiences_in_the_Republic_of_Korea

U-kent : herhangi bir hemşerinin, herhangi bir yerde ve herhangi bir zamanda teknolojik iletişim araçların-vasıtalarını kullanarak herhangi bir hizmete erişebileceği bir hizmet çevresi yaratmaktadır.

Akıllı Hizmetler: bankacılık, internet haberleşmesi, tele-konferans, tele-tıp, akıllı ulaşım sistemi, algılama, izleme ve kentsel altyapı yatırımlarının kontrolünün her zaman elde edilebilir olması anlamına gelmektedir (s.8).

U-kent gibi bir tasarımda; u-demokrasiyi hayata geçirmek ve hemşerinin(citizen) elektronik ortamları kullanarak yönelik karar mekanizmalarına katılım, müzakere ve oy vermeye katılımı teşvik edilmektedir.

Kamu Hizmetleri Yönüyle;

- Kamu hizmetlerinin kalitesini artırmak,
- Hizmetleri, Müşteri, hemşeri ve vatandaş merkezli yerine getirmek
- 7/24 saat hizmet götürmek

Güvenlik Hizmetleri Yönüyle;

Askeri/Kolluk Hizmetlerinin "gücünün" artması

Maliyetlerin düşmesi

Bürokrasinin en aza gerilemesi

Suç verilerine online erişim (polis, gibi kolluk güçlerinin)

TR22 Güney Marmara Bölgesi Akıllı Şehirler Raporu

2020 yılı, 21 sayfa

21. Mayıs .2024 haber, İZMİR, (DHA)-İZMİR Büyükşehir Belediyesi Başkanı Dr. Cemil Tugay'ın vaatlerinden biri olan Yapay Zeka ve Akıllı Şehirler Müdürlüğü kuruldu. Yeni birim, akıllı teknolojiler yardımıyla İzmir'i daha yaşanabilir ve sürdürülebilir bir kente dönüştürme misyonuyla çalışacak.



İzmir , İklim Nötr ve Akıllı Şehirler Misyonu Toplantısı
28.05.2024, Fuar Çetin Emeç Salonu, KİT küresel iklim topluluğu



İKLİM NÖTR VE AKILLI ŞEHİRLER MİSYONU

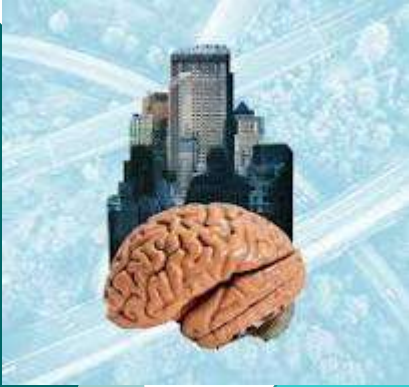
İklim Şehir Sözleşmesi Temel Öncelikler ve Stratejik Müdahaleler

- İzmir, AB Şehirler Misyonu ile uyumlu olarak 2030'a kadar iklim nötrlüğüne ulaşmayı taahhüt etmektedir.
- Dört temel öncelik ve stratejik müdahale belirlenmiştir:
 - Enerji Sektörünün Karbon Emisyonlarının Azaltılması
 - Sürdürülebilir Ulaşımın Teşvik Edilmesi
 - Bina Verimliliğinin Artırılması
 - Döngüsel Ekonomi ve Sürdürülebilir Tüketim
- Bu önceliklerin ve müdahalelerin başarıyla uygulanması ve ilgili tüm şehir paydaşlarının güçlü katılımı amacıyla İzmir'de **KİT İzmir** oluşturulmuştur.

TR22 Güney Marmara Bölgesi Akıllı Şehirler Raporu

KAYNAKÇA

- Aihemaiti, Ainiwaer, ve A. Halim ZAİM. “Ranking Model of Smart Cities in Turkey”. *Anatolian Journal of Computer Sciences* 3, sayı 2 (2018).
- “Akıllım Fikrim Çanakkale”. Erişim 20 Ekim 2020. <http://tbv.org.tr/aklim-fikrim-canakkale/>.
- “Akıllım Fikrim Çanakkale”. Erişim 20 Ekim 2020. <https://www.kalegrubu.com.tr/toplumsal-yatirimlar/projeler/aklim-fikrim-canakkale>.
- Avrupa Birliği. “Mapping Smart Cities in EU”, 2014.
- Balıkesir Büyükşehir Belediyesi. “Akıllı Şehir Balıkesir”. Erişim 23 Ekim 2020. <https://www.balikesir.bel.tr/haberler/akilli-sehir-balikesir-2020>.
- . “Stratejik Plan 2020-2024”, 2019.
- Birleşmiş Milletler. “World Urbanization Prospects 2018”, 2018.
- . “World Urbanization Prospects 2019”, 2019.
- Çevre ve Şehircilik Bakanlığı. “2020-2023 Ulusal Akıllı Şehirler Stratejisi ve Eylem Planı”, 2019.
- . “Akıllı Şehirler Beyaz Bülteni”, 2017.
- . “Kentten Örnekler”. Erişim 23 Ekim 2020. <https://www.akillisehirler.gov.tr/basarili-ornekler/>.
- DailyMotion. “Yerli Uçan Araba ‘Tusi’ Test Sürüşlerine Başladı”. Erişim 22 Ekim 2020. <https://www.dailymotion.com/video/x7z9m26>.
- “Sürdürülebilir ve Akıllı: Akıllım Fikrim Çanakkale Konferansı”. Erişim 20 Ekim 2020. <http://tbv.org.tr/surdurulebilir-ve-akilli-aklim-fikrim-canakkale-konferansi/>.
- Türkiye Bilişim Vakfı. “Türkiye Akıllı Şehirler Değerlendirme Raporu”, 2016.
- Ulaştırma ve Altyapı Bakanlığı. “Ulusal Akıllı Ulaşım Sistemleri Strateji Belgesi ve Eylem Planı (2020-2023)”, 2020.
- Wikipedia. “Boyd Cohen”. Erişim 22 Ekim 2020. https://en.wikipedia.org/wiki/Boyd_Cohen.
- YILMAZ, Ensar, ve Salih ÇİTÇİ. “Kentlerin Ortaya Çıkışı ve Sosyo-Politik Açından Türkiye’de Kentleşme Dönemleri”. *Elektronik Sosyal Bilimler Dergisi* 35 (2011).



Öğrenme çıktımız



_Yerel Toplumsal Sermayeden (fikir) nasıl etkinlikle yararlanabileceğiz

- İhtisas Komisyonları
- Kent Konseyi
- Belediye yurt içi ve yurt dışı kardeş şehirler işbirliği

•(Kalkınma Ajansı ve Ajanslar İşbirliği)

•BELEDİYE MEVZUATI YETERLİ , ETKİN İŞLETMEK ÖNEM TAŞIMAKTADIR.

•Belediye Başkanı ; b) Belediyeyi stratejik plâna uygun olarak yönetmek, belediye idaresinin kurumsal stratejilerini oluşturmak, (5216 sk,md.18, 5393 sk,md.38)



BOZULMANIN KANITLARI

- dünyanın ortalama ısısının artması,
- deniz seviyesinin yükselmesi,
- yağış şekli ve miktarları, buzun incelmesi ve kar örtüsünün azalması,
- insan sağlığına yönelik tehditlerin artması,
- yüzlerce yıldır insan yapımı karbondioksitin yüzde 30'u emen okyanusların asitlenmesi,
- doğal olayların yoğunluğu, sıklığı ve süresinin alışılmıřın ötesinde deęiřmesi,
- ekosistemin yapısının yada karakteristięinin deęiřmesidir.
- **Sonuçları itibariyle toplumlara yansması ise, “yoksulluk, aşırı tüketim, açlık ve kötü beslenmedir”.**
- **Ülkelerin gelişmişlik seviyesine göre farklılaşabilen özellik taşısa da, dış göçler sorunları ortaklaştırmıştır.**
- **BU KONULAR yerleşimlerde ÇOK YÖNLÜ PLANLAMA GEREKTİRMEKTEDİR.**

Tablo. İnsan Güvenliğinde Olası Tehditler

Güvenlik Tipleri(Security)	Temel Tehditlere Örnekler
Ekonomik Güvenlik	Kalıcı yoksulluk ve işsizlik
Gıda Güvenliği	Açlık ve kıtlık, terörizm*
Sağlık Güvenliği	Ölümcül Bulaşıcı Hastalıklar*, güvensiz gıda, yetersiz beslenme, temel sağlık hizmetlerine erişim eksikliği
Çevresel Güvenlik	Çevresel bozulma, kaynak yetersizliği, doğal afetler, kaotik ortamda terörizm*. kirlilik
Kişi Güvenliği	Fiziki şiddet, suç, terörizm, aile iç şiddet, çocuk işçiliği
Toplum Güvenliği	Etnik gruplararası, dini ve diğer kimlik tabanlı gerginlikler, terörizm*
Politik Güvenlik	Siyasi baskı, insan hakları ihlalleri, yurt için ve yurt dışı*

Kaynak : kşl. UN Human Security in Theory and Practice,(2009), s.6: Based on the UNDP Human Development Report of 1994 * yazar eklemiştir.

ÖNEMLİ HUSUSLAR

herkes: halk sayısı/profil : hemşeri /vatandaş ,
yabancı, sığınmacı vb

KENTLER, strateji planında yeri

enerji tüketiminin %60 – 80'inden sorumlu olup

- sera gazı salımlarının %70'inden fazlasına sahip
- VE iklim değişikliği önemli kaynağı , etkilenen ve etkileyen

○ TOPLUMSAL MUKAVEMET- AZALMASI –nasıl GÜÇLENDİRİLECEKTİR

- **2022:** 84.98 milyon **2023;** 85,37 milyon, **2024:** 86,011
- Soylu, 19 Eylül 2019 tarihinde yaptığı açıklamada, Türkiye'de doğan
 - Bebek sayısı 450 bin
- Türkiye'de doğum yapan Suriye uyruklu anne sayısı ise son 3 yılda azalış gösterdi. Suriyeli anne sayısı 2021'de 7 bin 421, 2022'de 7 bin 118, 2023'te 6 bin 425 oldu.

İklim deęişiklięinin kentler üzerindeki etkileri

- Dünyanın en büyük 40 şehri, gezegenin fosil yakıtlı CO₂ emisyonlarının 1/3'ünden sorumludur.
- Şiddetli hava olayları: Kasırgalar, seller, kuraklıklar, orman yangınları...
- Gıda, su ve sanitasyon güvensizlięi, ekonomik ve siyasi istikrarsızlık, çatışmalar, gerilimler...

○ GÜVENLİK ?

-Balıkesir'de sel felaketi: Yollar göle
döndü, evlerinde mahsur ...
YouTube · Show Ana Haber
29 Kas 2023

-Balıkesir'de Sel Baskını
YouTube · Haber Global
11 Oca 2019

-Sağanak sele döndü! Araçlar
sürüklendi
YouTube · CNN TÜRK
27 Nis 2023



23 Mayıs 2024 Balıkesiri sel, İzmir'i dolu vurdu

www.ahaber.com.tr > video > [yasam-videolari](#) Balıkesir'i sel
Bursa ve İzmir'i dolu vurdu! İşte o görüntüler

BALIKESİR'DE FIRTINA BEKLENİYOR BAŞLAMA ZAMANI

Instagram

<https://www.instagram.com> > balikesirvaliligi > Post
7 Eki 2022 — 77 likes, 0 comments - balikesirvaliligi on
October 6, 2022: "BALIKESİR'DE FIRTINA BEKLENİYOR
BAŞLAMA ZAMANI : 06.10.2022 13:00 BİTİŞ ZAMANI ...

Balıkesir Valiliği | METEOROLOJİK UYARI (FIRTINA ...

Instagram

<https://www.instagram.com> > balikesirvaliligi
17 Tem 2022 — 144 likes, 1 comments -
balikesirvaliligi July 17, 2022 on : "METEOROLOJİK UYARI
(FIRTINA BEKLENİYOR) Başlama Zamanı :18.07.2022
10:00 Bitiş ...

BALIKESİR İçin Detaylı Hava Durumu - Balıkesir

MGM

<https://www.mgm.gov.tr> > tahmin > il-ve-ilceler
BALIKESİR için detaylı hava durumu, sıcaklık, nem ve yağış
bilgisi, saatlik ve ... Balıkesir Havalimanı, Balya, Bandırma,
Bandırma Havalimanı, Bigadiç, Burhaniye ...
Eksik: 2022 | Şu terimi ara: 2022

BALIKESİR'DE KUVVETLİ YAĞIŞ BAŞLADI; FIRTINA DA ...

Facebook

<https://m.facebook.com> > ... > Balıkesir Haber TV > Videos
Balıkesir Haber TV. Jan 11, 2022 □ □ . □ .
BALIKESİR'DE KUVVETLİ YAĞIŞ BAŞLADI; FIRTINA DA
BEKLENİYOR... Meteoroloji 2.Bölge Müdürlüğü Tahmin ...

TR 22 güney Marmara bölgesi 2014- 2023 bölge planı

Afetler , s. 127 ve s.153 deprem ve su baskını

Tablo 32: TR22 Bölgesi'nde Yaşanan Afetler 1900 - 2003

DEPREM			
Deprem	Yenice Gönen	1953	265 ölü, 336 yaralı, büyük çaplı maddi hasar
Deprem	Erdek	1935	5 ölü, 30 yaralı, büyük çaplı maddi hasar
Deprem	Bigadiç	1942	7 ölü, maddi hasar
Deprem	Edremit	1944	27 ölü, maddi hasar
Deprem	Manyas	1964	23 ölü, maddi hasar
Deprem	Gönen	1969	1 ölü, küçük çaplı maddi hasar
Deprem	Gelibolu	1975	7 ölü, maddi hasar
Deprem	Biga	1983	3 ölü, maddi hasar
SEL-SU BASKINI-HEYELAN			
Su Baskını	Burhaniye	2012	1 ölü, küçük çaplı maddi hasar
Su Baskını	Biga	2012	1 ölü, küçük çaplı maddi hasar
Sel-Su Baskını-Heyelan	Güney Marmara Bölgesi	1900-2013	Can kaybı yok, maddi hasar
MADEN KAZALARI			
Maden Kazası	Balıkesir	2006	17 ölü
Maden Kazası	Dursunbey	2010	13 ölü, 18 yaralı
ORMAN YANGINLARI			
	Güney Marmara Bölgesi	1900-2013	191 kere yaşanmıştır. Can kaybı yok, büyük çaplı orman kaybı

Kaynak: AFAD Türkiye Ulusal Afet Arşivi verilerinden üretilmiştir.

TÜRKİYE



DAĞLIK ALAN ve Planlama ?

- Türkiye bir dağlık alan ülkesidir. Toplam 782.219,7269 km² dağlık alanında

Dağlık alanları 583.770,9139 km² başka bir ifadeyle %74,63'ü dağlık alandır.

- Ülkemiz topraklarınınin %50'sinin 1000 metre,
- 2/3'ü ise 500 metrenin üzerinde ve
- ortalama yükseltisinin ise 1141 metre ile Asya Kitasından fazla olduğunu çalışmalar ortaya koymuştur.



2020

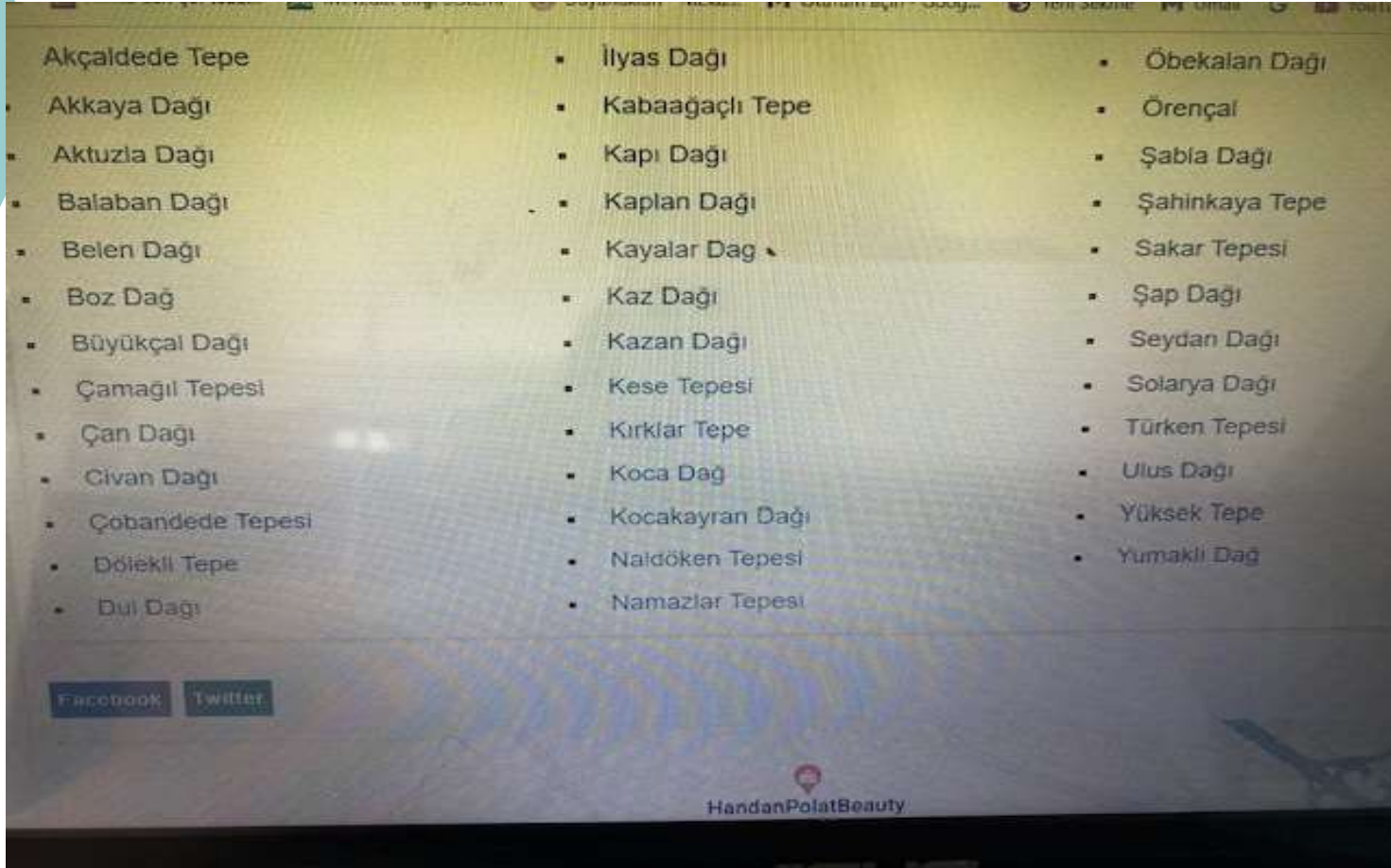
- <http://tucaum.ankara.edu.tr/wp-content/uploads/sites/280/2018/12/30.Y%C4%B1l.TamMetin67Neslihan-Dal1-Barbaros-G%C3%B6nen%C3%A7gil2.pdf>

https://cmsapi.balikesir.bel.tr/Media/Media/Duyurular/Plan%20A%C3%A7%C4%B1klama%20Raporu_202205051029.pdf

Balıkesir İli genellikle tepelerin hakim olduğu bir alan niteliği taşımakla birlikte yer yer 1800 metreyi bulan dağların yer aldığı görülür. Örneğin ilin güneydoğusundaki Alaçam 1652 m, Ulus 1769 m, batısındaki Kaz dağlarının il sınırları içinde kalan bölümündeki Karataş tepesi 1774 metredir.

Balıkesir dağları, 30 listede , volkanik Madra

Stratejik Planda dağlar konusu
işlenmemiş



Dağ-eko sistemi

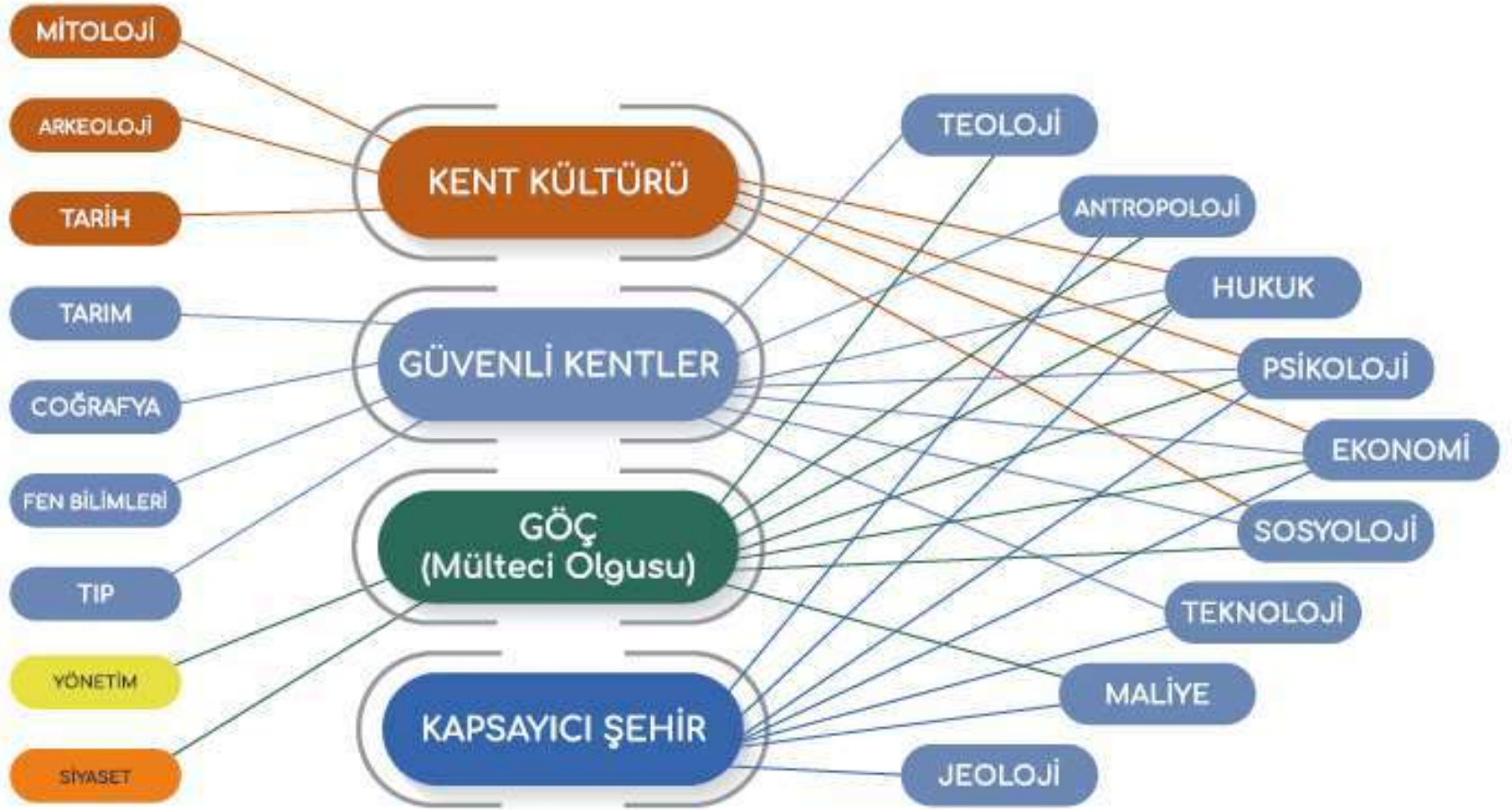


- Türkiye bir dađlık alan ülkesidir.
Hukuki bir dađ tanımı bulunmamaktadır.
- Katılım Öncesi Yardım Aracı Kırsal Kalkınma Programı IPARD Programlarının (2007-2013), (2014-2020) uygulamaları kapsamındaki projelerde,
- **1000 metre rakımdan yüksek ya da rakımı 500-1000 metre arasında ve eğimi ise %17'den fazla olan alanlar,** dađlık alanlar olarak tanımlanmıştır.
- Görülen o ki, tartışmaya açık ve netleştirilmemiş göstergeler üzerinden sadece Avrupa Birliđi projelerine özgü çalışmalar, idari olarak uygun değildir ve Türkiye'nin üzerinde uzlaşılmış hukuki bir dađ tanımına acilen ihtiyacı bulunmaktadır.
- <http://www.2013dagyonetisimi.com/index.php/blog/>

Kıymetli madenlerimiz (4 Mayıs 2024) Dağlık Alanların Sürdürülebilirliği Ve Yönetişimi Derneği

Kıymetli taşlar ülkemizin zenginliğini oluşturan kaynaklardır. Jeolojik devirlerin ve oluşumların bütün safhalarına/evrelerine tanıklık eden Türkiye'nin yer altı ve yer üstü zenginlikleri bu nedenle zengin ve çeşitlidir. Mavi safirimiz bile var. Yakutumuz vb kıymetli ve yarı kıymetli taşlar zenginliğimiz olarak bilinmemektedir. Hatta "Gem Safari (Dağlarda süs taşı arama ve çıkarma hobisi) turizmi için dünyada çok önemli bir aktivite imkânı yaratmaktadır. Ayrıca taşların listesi ve akreditasyonu tam olarak yapılmış değildir.

- Ülkemiz dağları bilinen haliyle 45 tip değerli süs taşı başka bir ifadeyle endemik sadece Türkiye'de dağlarında bulunan ender taşlar içinde 6 taş : Gem Diaspor (Diaspor kristali de, dünyada sadece Türkiye'de çıkarılan değerli taşlardan. 9 farklı renk geçişiyle göz kamaştırmakta ve mücevher sektöründe pırlantaya alternatif olarak gösterilmektedir. Diaspor kristali, dünyada sadece Muğla'nın Milas ilçesindeki madenden çıkarılmaktadır.) Mor Jade (Türkiyenit), Kammererit (Anatolit), Maun şeritli Obsidyen, Karbon Karası (Oltu Taşı) ve Sepiolit (Lüle taşı) olarak bilinmektedir. Değerli süs taşlarımızın toplam vergi değeri yaklaşık 50 milyar ABD doları civarında tahminlenmektedir. Türkiye'de çıkarılan 16 taş sadece Türkçe isim verilmiştir. Bu 16 taş; elmas, yakut, zümrüt, akik, zebercet, nefes taşı, inci, mercan, oltu taşı, lüle taşı, sedef, fildişi, kehribar, taşlaşmış ağaç ve mihen taşıdır. Görüldüğü üzere çok zengindeğerli taş kaynaklarımız bulunmaktadır. Birçok kıymetli taşımızın varlığına karşılık ancak 8 taş tanınmaktadır ve bu nedenle vergi kaynağımız da sınırlı kalmaktadır. Bu 8 taş ise Elmas, Pırlanta, Yakut, Safir, Zümrüt, Topaz, Zebercet ve İncidir. Ülke zenginliğimiz, marka değeri olan taşlar ihmal edilmektedir. Uzmanlarımızın bilimsel çalışmaları önemsenmelidir.



Mimar Sinan (1490-1588)

16. yüzyılda

görevli baş mimarı ve inşaat mühendisidir.

iş ortağı Fatma Sultan

???? Hangi
Yönetmelikle
Yapıldı????????

Nesiller Ötesi Yatırımlar



Selimiye Camisi
1568-1574

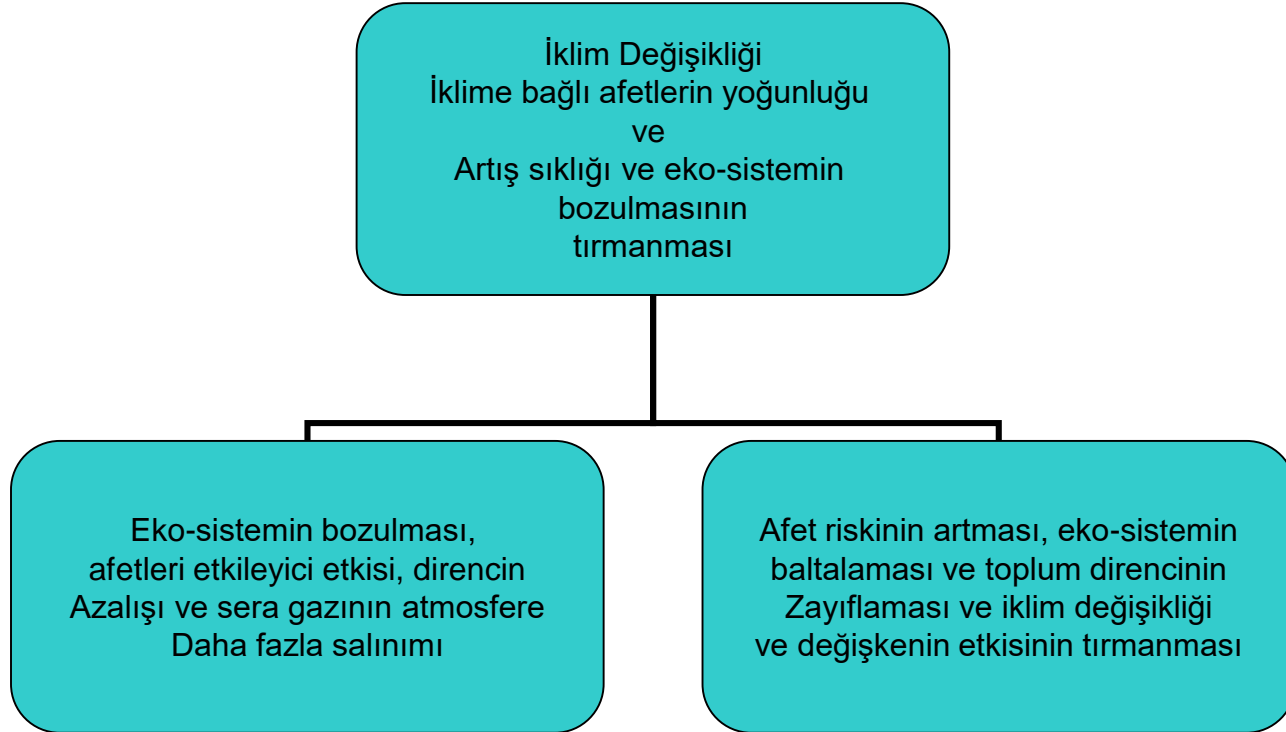


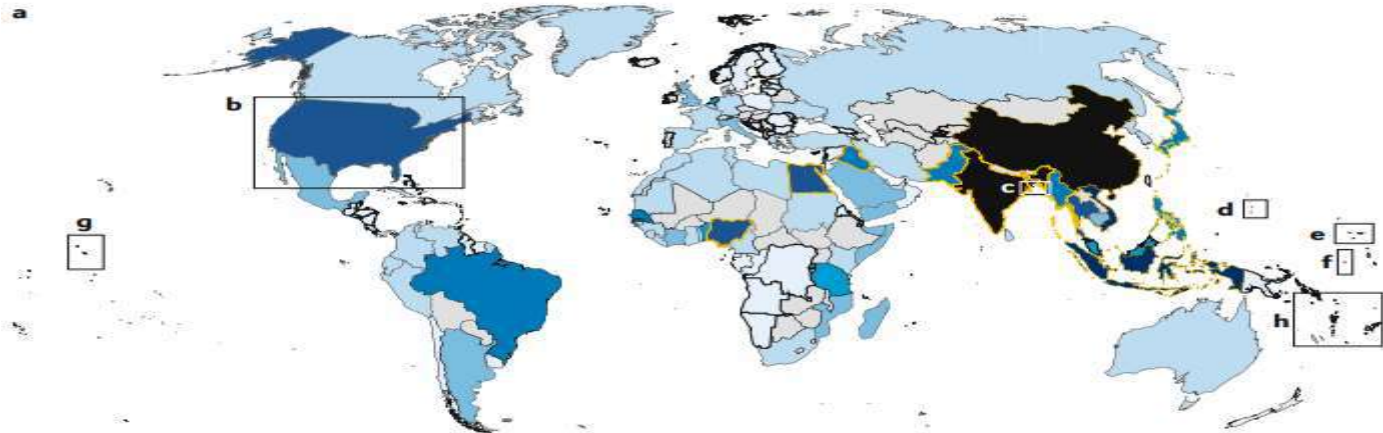
Kanuni Sultan
Süleyman Köprüsü
1566-1567

Disiplinlerarası-çalışma

- **Göç:** Hukuk, beşeri coğrafya, siyasi coğrafya, siyaset/kamu yönetimi, teoloji, ekonomi, tarih, sosyoloji, uluslar arası ilişkiler, antropoloji, psikoloji, tıp-halk sağlığı, fen bilimleri (mimarlık, mühendislik).. vd
- **Kapsayıcı Şehirler :** Ekonomi, sosyoloji, maliye, hukuk/kriminoloji, psikoloji, antropoloji, sağlık vd
- **Güvenli Kent :** Ekonomi, ziraat, tıp, sosyoloji, psikoloji, hukuk, fen bilimleri (teknoloji, zooloji, biyoloji, meteoroloji, *glasoloji*, viroloji), coğrafya yönetim, siyaset, teoloji, maliye, ..vd
- **Kent Kültürü:** Arkeoloji, sosyoloji, psikoloji, ekonomi, tarih, fen bilimleri(mühendislik) ..vd
- **Kent Mevzuatı:** Hukuk, mimarlık, sosyoloji, psikoloji, ekonomi, fen bilimleri (zooloji, biyoloji, endüstriyel, ziraat müh)..vd

SAVUNMASIZ TOPLULUKLAR





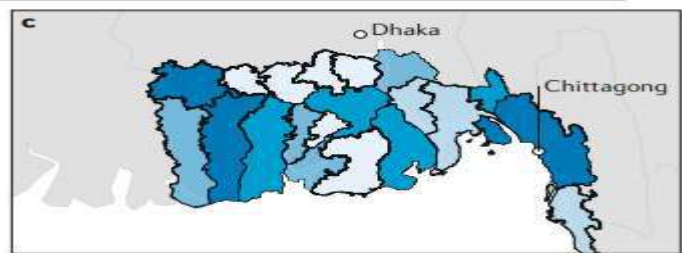
2060'da Risk Altında Olan Kıyı Nüfusu

<1M	1M-5M	5M-10M	10M-15M	15M-35M	35M-65M	65M-100M	>100M
-----	-------	--------	---------	---------	---------	----------	-------



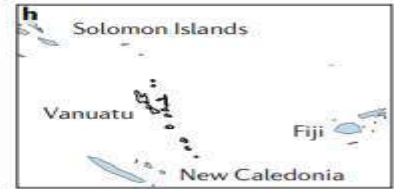
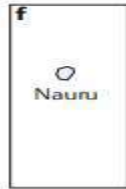
2100'de Risk Altında Olan Kıyı Nüfusu

<100k	100k-300k	300k-500k	500k-1.5M	>1.5M
-------	-----------	-----------	-----------	-------



Tuzlama Nedeniyle Yer Değiştiren Nüfus

<1.2k	1.2k-2k	2k-5k	5k-15k	15k-35k
-------	---------	-------	--------	---------



2060'da Risk Altında Olan Kıyı Nüfusu

<100k	100k-250k	250k-500k	500k-1M	>1M
-------	-----------	-----------	---------	-----

FIRTINA

- Fırtına ve şiddetli rüzgârlar konusunda disiplinlerarası çalışma kararı ekip olarak verilmiştir. 17.02.2020 tarihinde hazırlıklar tamamlanarak Dokuz Eylül Üniversitemizin Rektörlüğüne hitaben Dekanlık aracılığıyla “çok disiplinli güdümlü projeler” alanından başvuru yapılmıştır .
- Başvuru yaptığımız 2020 yılı başında, henüz “stratejik önem verme yönüyle” doğrudan ilgili kurum ve kuruluşların ve akademik çalışmaların gündeminde, yayınlarında hatta projelerinde konunun öncelikle yer almamış olması ve bağlantı kurulmamış olması dikkat çekicidir. 18 AYLIK BİR PROJEDİR.
- Bütünleşik Afet Yönetiminde Disiplinlerarası ve Disiplinlerötesi Çalışma Felsefesi: Fırtınalar İçin Bir Yaklaşım” konulu ; Proje no: 2020 KB.MLT.010 olan BAP Projesi Ekibi: Zerrin Toprak Karaman, Özlem Çakır, Meriç Aziz Berge, Oğuz Sancakdar, Ergun Lafli, Gözde Emekli, Mehmet Doğan, Emin Koç, vd

1 Ekim 2018



<https://www.egeningazetesi.com/firtina-izmir-i-teget-gecti/8673/>

İDARENİN TUTUMU

- Türkiye’de 2020 yılı başında, fırtına ve şiddetli rüzgâr vakalarının, henüz “stratejik önem verme yönüyle” doğrudan ilgili kurum ve kuruluşların ile akademik çalışmaların gündeminde, yayınlarında hatta projelerinde öncelikle yer almaması önemlidir.
- Oysaki Çanakkale gibi rüzgâr geçmişi olan illerimizde geçmişte anlık rüzgâr ve tehditlere internetten de erişilebilmektedir. Ancak unutulmaktadır.

<https://avesis.deu.edu.tr/zerrin.toprak>

BÜTÜNLEŞİK AFET YÖNETİMİNDE
DİSİPLİNLERARASI VE DİSİPLİNLERÖTESİ
ÇALIŞMA FELSEFESİ:
FIRTINALAR İÇİN BİR YAKLAŞIM

EDITÖRLER: ZERRİN TOPRAK KARAMAN – ÖZLEM ÇAKIR



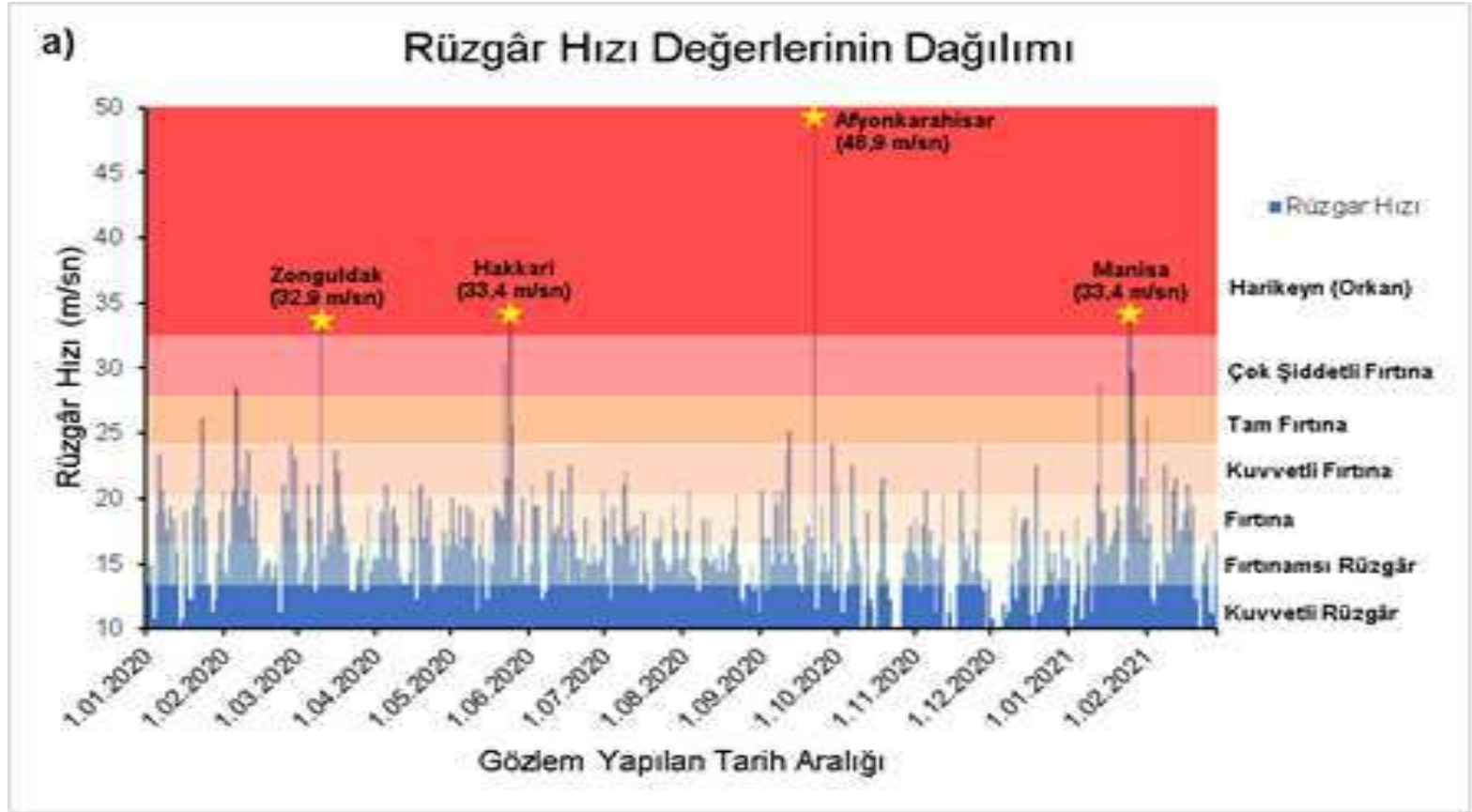
2021
2022

REHBERLER :
<https://avesis.deu.edu.tr/zerrin.toprak>

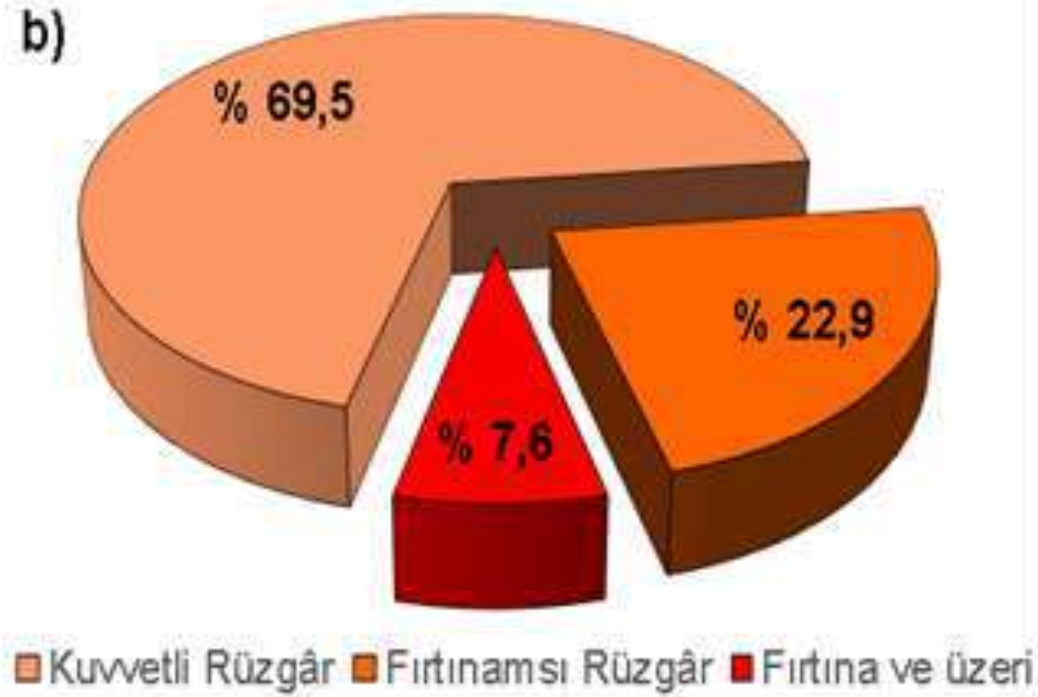


TÜRKİYE DEĞERLERİ, Doç.Dr. Meriç Berge

32.9 _118,476 km/saat 33.4 -120,24 48,9-176,04 33,4- 120,24

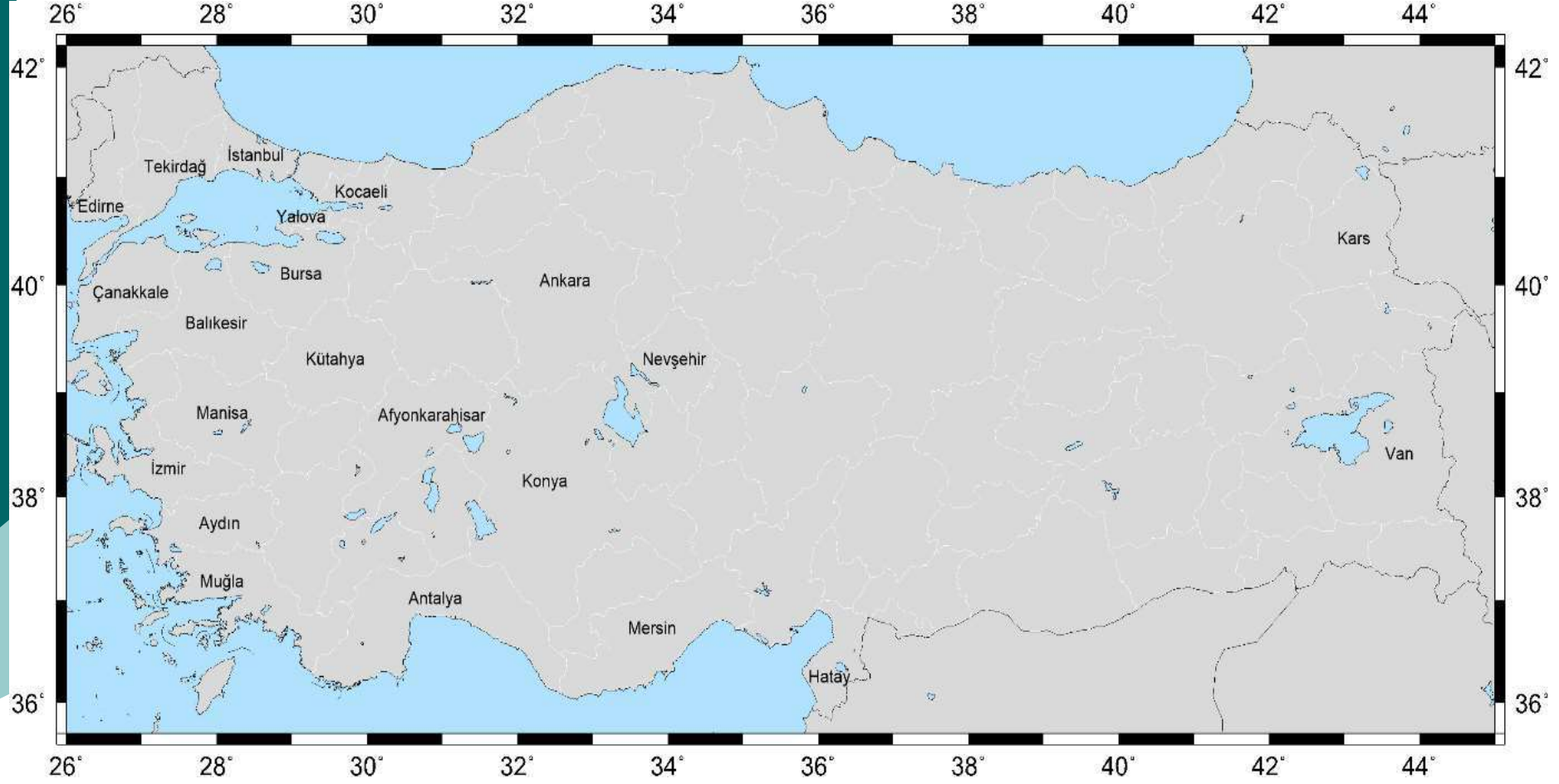


TÜRKİYE DEĞERLERİ, Doç.Dr. Meriç Berge



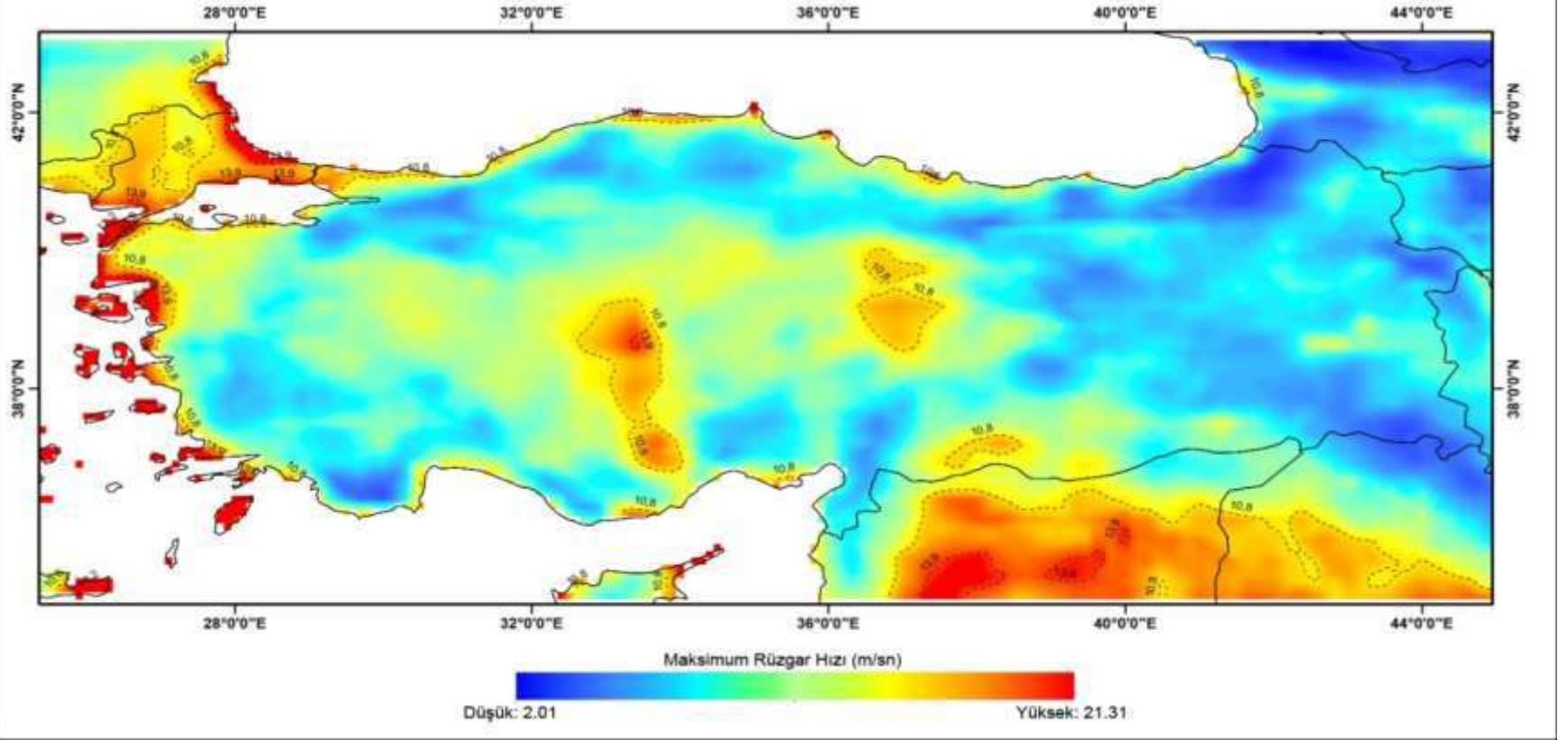
resim: 13 Temmuz 2022, Ovacık Yangını /zt





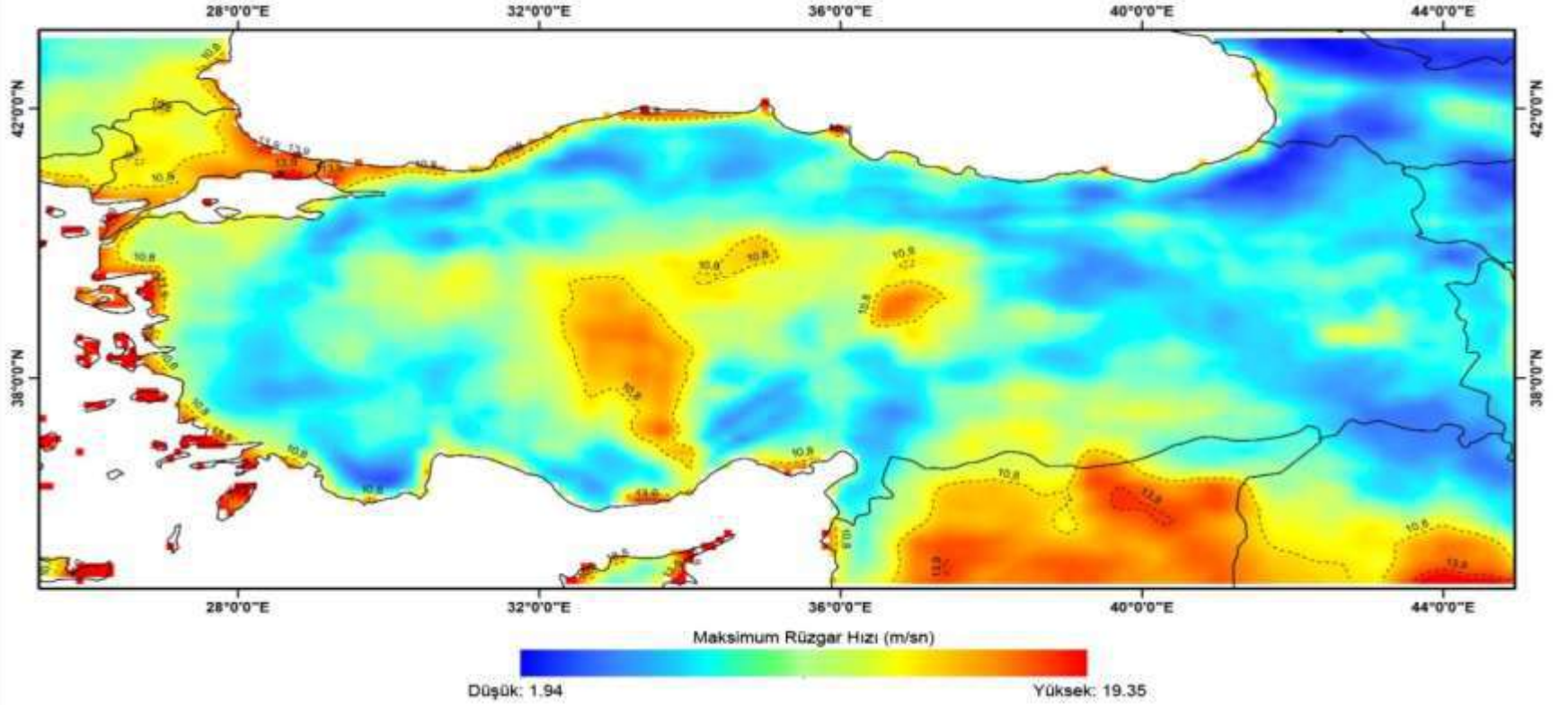
MGM verileri üzerinden Doç.Dr. Meriç Aziz Berge tarafından Proje kapsamında yapılmıştır.2020-2021 verileri

2020 Yılı Maksimum Rüzgar Hızı (m/sn) Haritası



Kaynak : ERA5-Land iklim veri setinden indirilen aylık ortalama rüzgâr verisinden Proje kapsamında Doç.Dr. Mehmet Doğan tarafından oluşturulmuştur

2021 Yılı Maksimum Rüzgar Hızı (m/sn) Haritası



Kaynak : ERA5-Land iklim veri setinden indirilen aylık ortalama rüzgâr verisinden Proje kapsamında Doç.Dr. Mehmet Doğan tarafından oluşturulmuştur

kuşaklar arası/nesiller arası adalet

- Kuşaklar arası adalet bu yorumların neresindedir? Afet yönetimi ile ilişkisi nedir? İnsanların becerileri, algılama yetenekleri farklı olabilir. Bir çizgi üzerinde farklı cinsiyet , ırk vb özellikler itibariyle buluşmalar da önemli olan insanlığın sahip olduğu evrensel haklardır.
- **Rawls'a göre, bugünkü neslin gelecek nesle karşı sorumlulukları bulunmaktadır ve her nesil kendinden sonraki nesil için kaynakların kullanımı, sermaye birikimi, doğa, çevre, sağlık ve eğitim gibi konulara sürekli özen göstermesi gerekmektedir. Kuşaklar arası adalet teorisi, belirli ahlaki sorumlulukların ve yükümlülüklerin neden geçerli olduğunu göstermeye çalışır.**
- [https://plato.stanford.edu/entries/rawls/#ConCit,](https://plato.stanford.edu/entries/rawls/#ConCit)

Nesiller Ötesi Yatırımlar-Antroposen Çağ 'risk toplumu, kaotik ortamlar vs'

- Antroposen, yalnızca insan kaynaklı etkisel bir deęişim dönemi deęildir, dünyamız ve yaşadığımız gezegen hakkında yeniden düşünmemiz gerektiğini anlatan bir kavramdır ve gelişim/dönüşüm için derin etkileri vardır.
- Yaşadığımız ülke, bölge ve kent için yeniden düşünmemiz gerektiğini anlatan bir kavramdır, Kentimiz günün gerektirdiği gelişim ve dönüşüme ne kadar hazırdır?

Temel Bařlıklar

- Nüfus Miktarı, Eđitimi Nüfus
- Yařam Kalitesi Standartlarını taşıyan Sađlıklı Kentler
- Personelde Liyakat ve Kurumsal Sadakat, Etik Duruř
- Sürekli öđrenme, e-eđitim
- Teknolojinin Takibi
- Dođanın Takibi
- Denetim
- Post-modern yönetimden uzak duruř

Sürdürülebilir Yatırım

- Sürdürülebilir yatırım, yatırımcıların **uzun vadeli çevresel veya sosyal değeri teşvik ederken finansal getiri** elde etmeyi hedeflediği bir dizi uygulamayı ifade eder. Geleneksel yatırım yaklaşımlarını çevresel, sosyal ve kurumsal yönetim (ESG) anlayışlarıyla birleştirmek, yatırımcıların daha kapsamlı analizler üretmesine ve daha iyi yatırım kararları almasına yol açması beklenmektedir.
- Sürdürülebilir yatırım, firmaların yalnızca kısa vadeli finansal kazançlara göre değil, topluma neye ve nasıl katkıda bulduklarına dair daha geniş bir resme göre değerlendirilmesini sağlar. Yatırımcılar, yatırımların çevresel, politik ve toplumsal ortamlarla ilgili potansiyel etkileri hakkında eleştirel düşünmelidir. ÇED : Bir RİSK ANALİZİDİR

SÜRDÜRÜLEBİLİR YATIRIM STRATEJİLERİ

Sürdürülebilir girişimlerin çoğu kâr hedefleri paylaşırsa da tüm yatırımcılar aynı motivasyonları paylaşmıyor. İş liderlerinin sürdürülebilir yatırım yaparken yararlanabileceği çeşitli stratejiler

- Çevresel: Bir şirketin karbon ayak izi, atık, su kullanımı ve tasarrufu ile tedarik zincirinde kullandığı ve yarattığı temiz teknoloji gibi çevre üzerindeki etkisi.
- Sosyal: Bir şirketin veya fonun **toplum** üzerindeki etkisi ve sosyal iyilik ve değişimi nasıl savunduğu. Analistler, insan hakları, işe alım ve katılım programlarındaki ırksal çeşitlilik, çalışanların sağlığı ve güvenliği ve toplumsal katılım gibi sosyal konulara katılımını ve tutumlarını yakından inceliyor.
- Yönetişim: Bir borsa fonunun (ETF) veya şirketin olumlu değişimi sağlamak için nasıl yönetildiği ; Yönetim ve yönetim kurulunun kalitesinin, yönetici maaşlarının ve çeşitliliğinin, hissedar haklarının, genel şeffaflığın ve açıklamanın, yolsuzlukla mücadelenin ve kurumsal siyasi katkıların gözden geçirilmesini kapsar.

Göstergeler: Demokratikleşme, Aktif Katılım, Kentine Sahip Çıkma, Çözümde Ortaklık

- Okullar, toplum merkezleri, sivil toplum kuruluşları ve özel sektör de dahil olmak üzere paydaş kuruluşların desteğini ve katılımını artırın.
- Etkili iletişimi kolaylaştırmak ve resmi uyarıları yaygınlaştırmak için medya temsilcileriyle işbirliği kurun ve geliştirin.
- Medya kuruluşlarını topluluklara doğru ve dengeli bilgi sağlamaya teşvik edin
- Mesajlaşmada sansasyonellikten uzak durun.
- Mesajları belirli bir hedef kitleye «**olması gerektiği**» şekilde yöneltin
- Etkililiği artırmak için Belediye Mevzuatında yer alan yurt içi kardeş şehir, bölgesel ve konu odaklı belediye birlikleri gibi yapılanmalardan faydalanacak işbirliği çalışmaları ve protokoller yapın.
- Muhtarlık kurumunu (köy ve mahalle /kırsal mahalle muhtarları olarak) afet yönetimindeki aktifliğini görünür hale getirmek,
- Belediye Zabıtası yapılanmasını afet yönetimi açısından etkili ve güvenlik yönüyle etkili hale getirmek,

○ KELİME BULUTU

- "Afet Yönetimi, Yapay Zeka, Coğrafi Bilgi Sistemi, Afetler", "İnsan",
- "Afet Planlaması", "Afet Önleme", "Risk Yönetimi", "Doğal Afetler",
- "Su Baskını", "Uzaktan Algılama", "Su Baskını", "GIS", "Su Baskını" «Kontrol»,
- "Tehlike Değerlendirmesi", "Yapay Zeka", "Coğrafi Bilgi Sistemleri", "Doğal Kaynaklı Afet", "Afet Yardımı",
- "Afet Müdahalesi", "Afete Hazırlık", "Derin Öğrenme", "Tahmin", "Yapay Zeka", "Haritalama", "Afet Riskinin Azaltılması", "Afet" Kurtarma", «Makine Öğrenimi»

Akıllı Toplum ve Güvenlik, her yeni global gelişim ve değişimle birlikte yeni kelimeler kazanarak, anlamsal güç kazanan zengin bir terminoloji barındıran, olgusal içerikli bir kavramlardır .

Akıllı toplum, ?.

Akıllı olma sözlüklerde, *doğruyu yanlıştan “ayirt etme” kabiliyeti olan, sağduyulu,* anlamında tanımlanmaktadır. Felsefesi itibariyle süreklilik taşıyan günün getirdiği değişikliklere uyum sağlayan bir tanımlamaya ihtiyaç duymaktadır. Başka bir ifadeyle ucu açık bir kavramdır.

Akıllı Toplum ve Güvenlik,

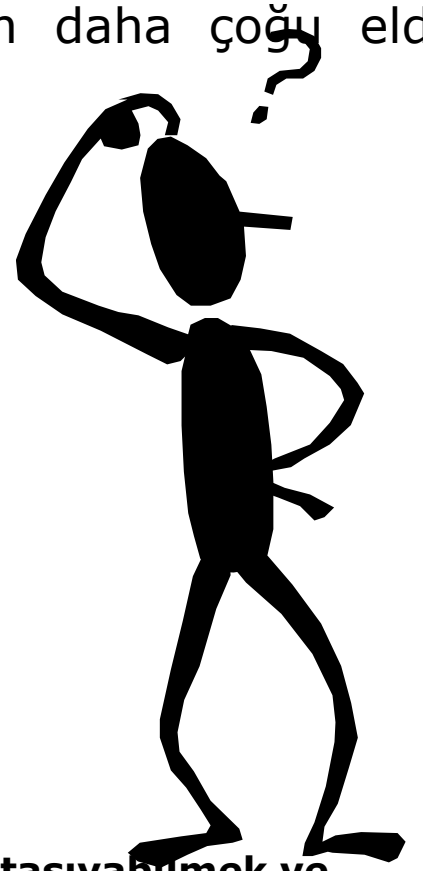
Uygun sayısallıkta, yenilikçi, birlikte sinerji yaratabilme yeteneđi, örgütlenebilme kapasitesi olan bireylerin yaşadığı yerleşimlerde sektörel bütünleşik düşünebilen yaratıcı, yenilikçi, girişimci vb özellikleri ile daha çok nüfuslu alanlar ile ilişkilendirilen kent tanımları içinde de yer almaktadır.

AKILLI TOPLUMUN

- kltrlerarası farklılıklardan istifade edebilme,
- tehditleri iřbirlięi projeleriyle kazanca evirme,
- ilgi gruplarından istifade edebilme,
- gen, yařlı, kadın, erkek gibi eřitli gruplarından gelen bilgi ve abaları deęerlendirme,
- gemiřin ve bugnn bilgi ve tecrbelerini, hedeflere ulařmada buluřturup kullanabilme araları etkin kullanabilme becerisi gerekmektedir.

Günümüzün sorunlar yumağı haline gelen kentlerinden beklenen; sürekli öğrenen ve bilgiyi kullanabilen, "yaratıcı ve yarışmacı kent" olmasıdır. Bir bakıma geleceğin kenti "ilim kenti"dir.

1. Ekonomik değer yaratma ve bu süreçte ahlaki kural ve değerleri dikkate alma,
2. Yönetimde birlikte karar alma, örgütlenme ve yönetim ilişkilerinde bizzat merkezde ve karar verici olmama,
3. Kaynak verimliliği demek olan, daha aza rağmen daha çoğu elde etmeyi başarma,
4. Sektörel işbirliğini sağlama ve sürdürülebilirlik,
5. Kültürler arası yaşam; çok kültürlülüğün Yaratabileceği tehdit ve fırsatları saptamak ve tehditleri işbirliği projeleriyle kazanca çevirmek,
6. Bilgi toplumu; ilgi gruplarından istifade edebilme, bilgilendirilmiş toplumun, genç, yaşlı, kadın, erkek vb gibi çeşitli gruplarından gelen bilgi ve çabaları değerlendirmek.
7. Geçmişin ve bugünün bilgi ve tecrübelerini, hedeflere ulaşmada buluşturup kullanabilmek,



Sonucu alınmış programlardaki, **başarı ve başarısızlıktaki sorumluluğu taşıyabilmek ve yeniden programlayabilmek**

- Toplum merkezli yönetimi; idari merkezli yönetimden "iyi yönetim"e ve daha ileri bir aşama olan "katılımcı yönetim/ yönetişim"e doğru geliştirmek gerekliliği bulunmaktadır.
- Yerleşimlerin kimliklerinin korunması sorunların giderilmesinde asıl sorumluluk, yerel yönetimler kadar, o yerleşimdeki bireylere de aittir.
- Küreselleşen dünyanın çok kimlikli insanının başarması gereken önemli konu sağlıklı ve insan onuruna yakışan bir yaşam çevresi ve bunu gerçekleştirecek "yerel topluluk" oluşturmaktır. Başka bir deyişle, yönetimde kaliteyi sağlayacak kaynak insanın kendisidir.
- Böyle bir yerel ortaklıkta birleşenler, bireysel çıkarıcı siyasal yaklaşımlarla çözüm beklememelidir.
- Başarı; yerel ölçekten başlayarak uluslar üstüne gidebilen, çeşitlilikler içinde hoşgörölü, çoğulculuğa, yeni katılımlara açık ve ilgisi sürekli ayakta kalabilen uzlaşmacı bir topluluk/toplum gerektirir.
- Şüphesiz hükümet edenlerin de, yönetenler olarak toplumun demokratikleşmesinde ve birlikte yönetimi gerçekleştirmede sorumluluğu bulunmaktadır.



İçinize teşekkür ederim